

1.3. SECTEUR 2 : LE FORT

1.3.1. Description du site

Le contexte topographique des alentours est vallonné. Le site est situé le long du chemin du fort, à coté du fort de Clermont-le-Fort, dans la plaine de l'Ariège. Il est constitué d'anciennes maisons implantées autour du fort.

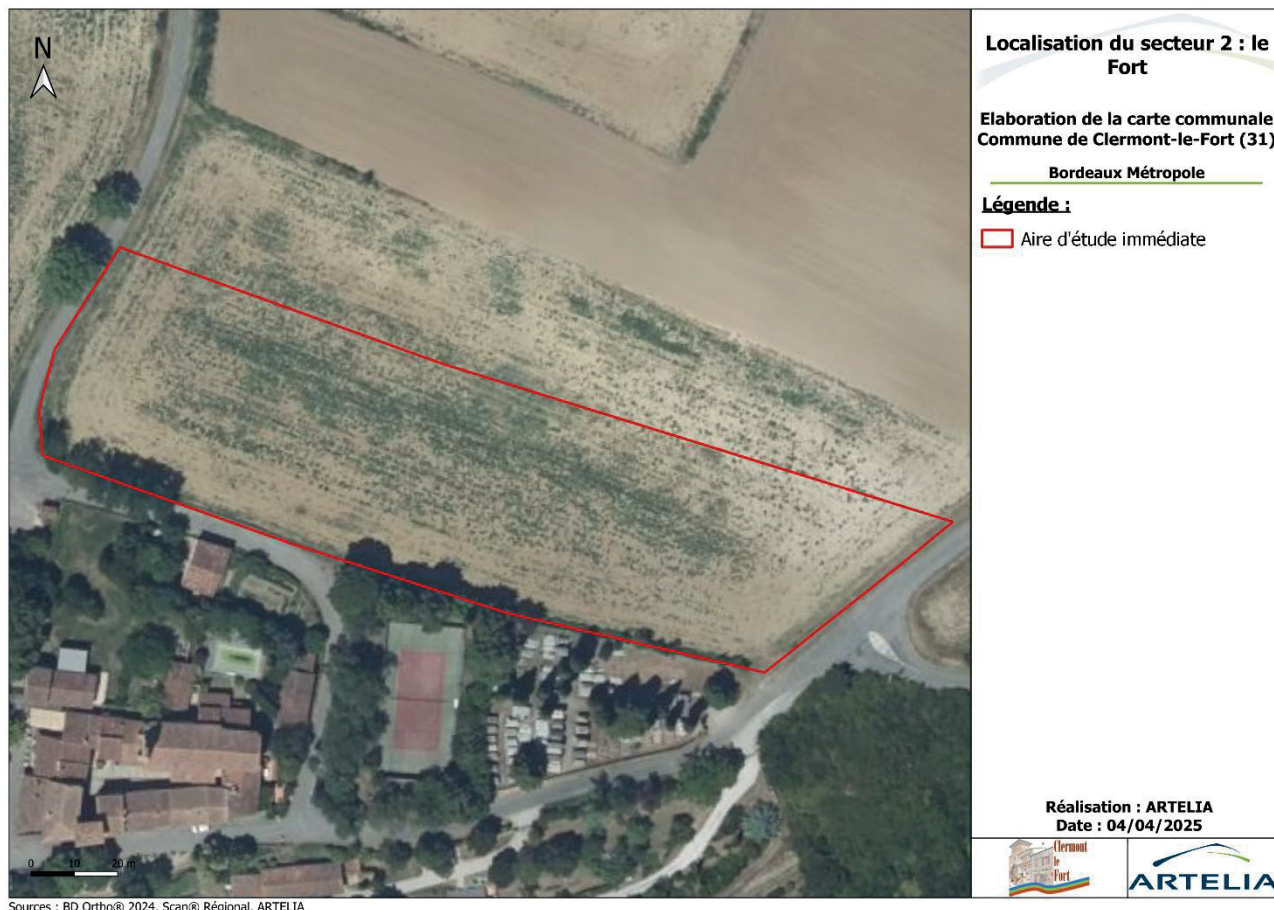


Figure 4 - Localisation du secteur étudié

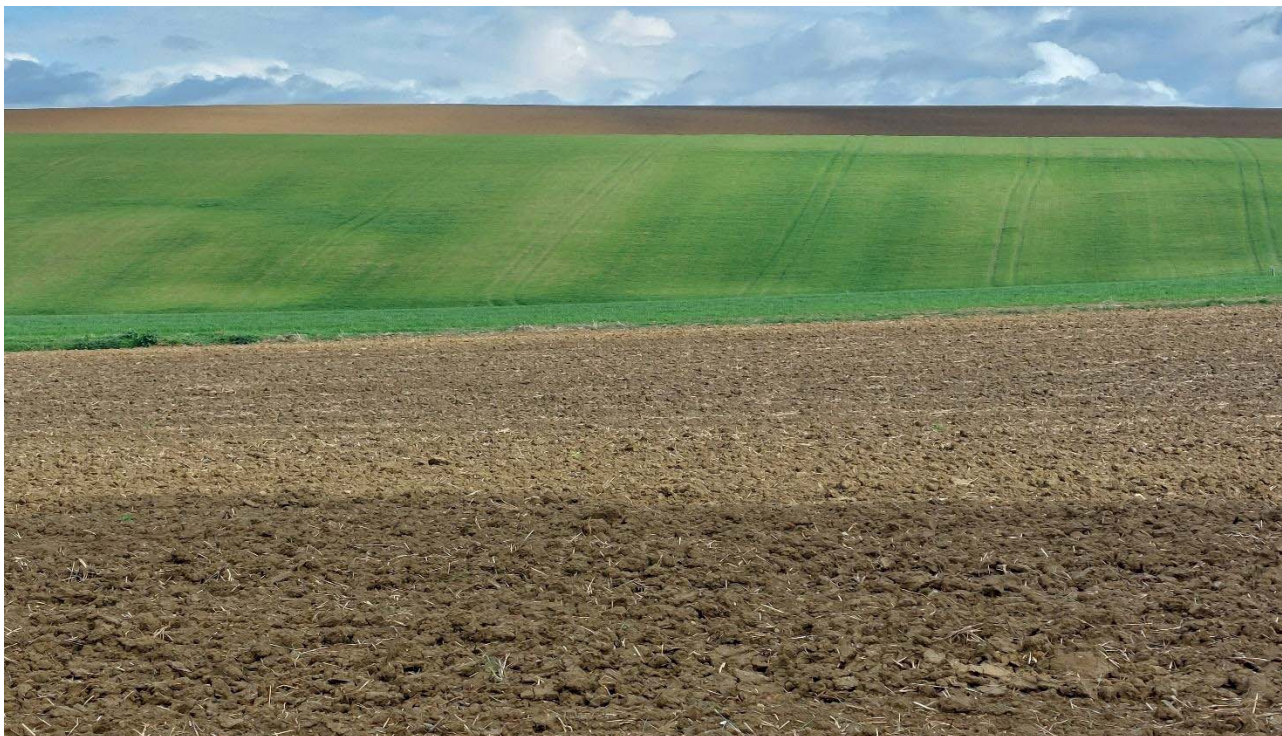


Illustration 2 - Vue générale du site depuis le sud

Le site est composé d'un seul tenant. Il s'agit d'une parcelle agricole (culture) avec une haie sur la partie sud de la parcelle.

Les habitats naturels identifiés sur le secteur sont :

- I1.1 – Monocultures intensives ;
- FA.4 – Haies d'espèces indigènes pauvres en espèces.

Ci-dessous la liste de quelques espèces floristiques présentes sur les bords de la parcelle et au sein de la haie, observées sur le secteur :

- Bord de la culture : *Arum italicum* (Gouet d'Italie), *Lamium purpureum* (Lamier pourpre), *Bellis perennis* (Pâquerette), *Euphorbia helioscopia* (Euphorbe réveil-matin), *Veronica arvensis* (Véronique des champs), ...
- Haies : *Prunus spinosa* (Prunellier), *Quercus robur* (Chêne pédonculé), *Urtica dioica* (Ortie dioïque), ...

Concernant la faune, plusieurs espèces ont été identifiées au niveau de la haie mais aussi sur les milieux arbustifs et boisés présents aux alentours : Serin cini, Fauvette à tête noire, Pigeon ramier. De manière générale, la serin cini et la Fauvette à tête noire sont des espèces protégées. Le serin cini présente un enjeu important de par sa rareté sur le secteur. Les autres espèces sont communes sur le territoire.

Il est à noter que les conditions météorologiques lors de la sortie n'étant pas optimale, d'autres espèces sont également susceptibles de nicher sur les milieux arborés. Par ailleurs, la seule sortie réalisée ne permet pas d'être exhaustif sur les espèces faunistiques et floristiques présentes.

1.3.2. Enjeux du site

Aucun enjeu écologique notable n'est à signaler sur la culture que ce soit en termes d'habitat, d'habitat d'espèce protégée ou plus globalement à l'échelle du paysage local (au sens écologique du terme).

Concernant la haie, plusieurs espèces patrimoniales protégées à l'échelle nationale ont été observées (Serin cini, Fauvette à tête noire). De manière générale, les haies jouent un rôle majeur dans la trame verte puisqu'elles servent de

corridors écologiques pour de nombreuses espèces. Un enjeu significatif de conservation est donc associé à ses milieux pour lesquels il est préconisé de laisser les haies se développer naturellement sans entretien particulier.

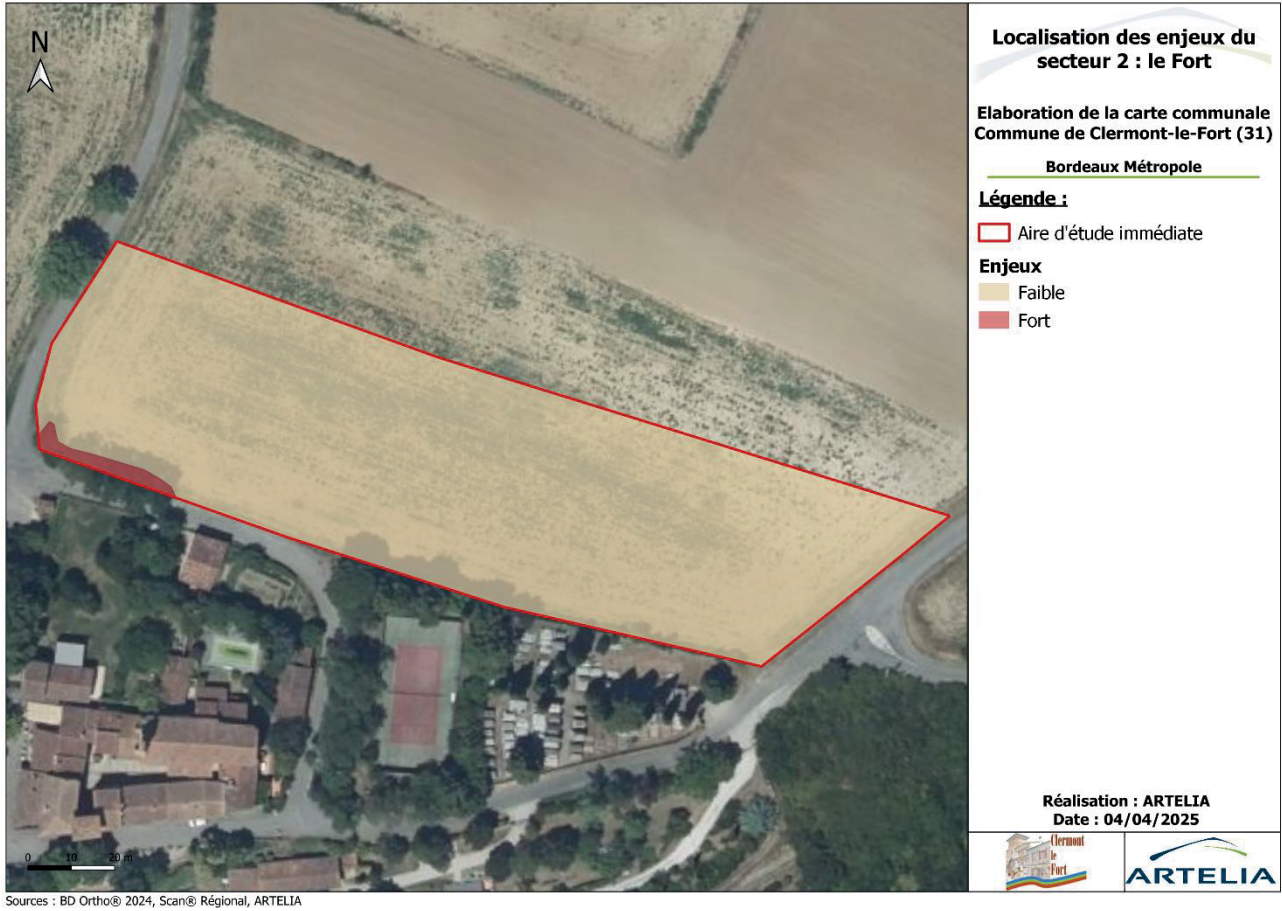


Figure 5 - Localisation des enjeux écologiques sur le secteur 2

1.4. SECTEUR 3 : SITE DU CEMEX

1.4.1. Description du site

Le contexte topographique des alentours est vallonné. Le site est situé le long de l'Ariège. Il s'agit de la zone de stockage de matériaux de l'entreprise CEMEX et d'un site de location de canoë-kayak : Granhota.

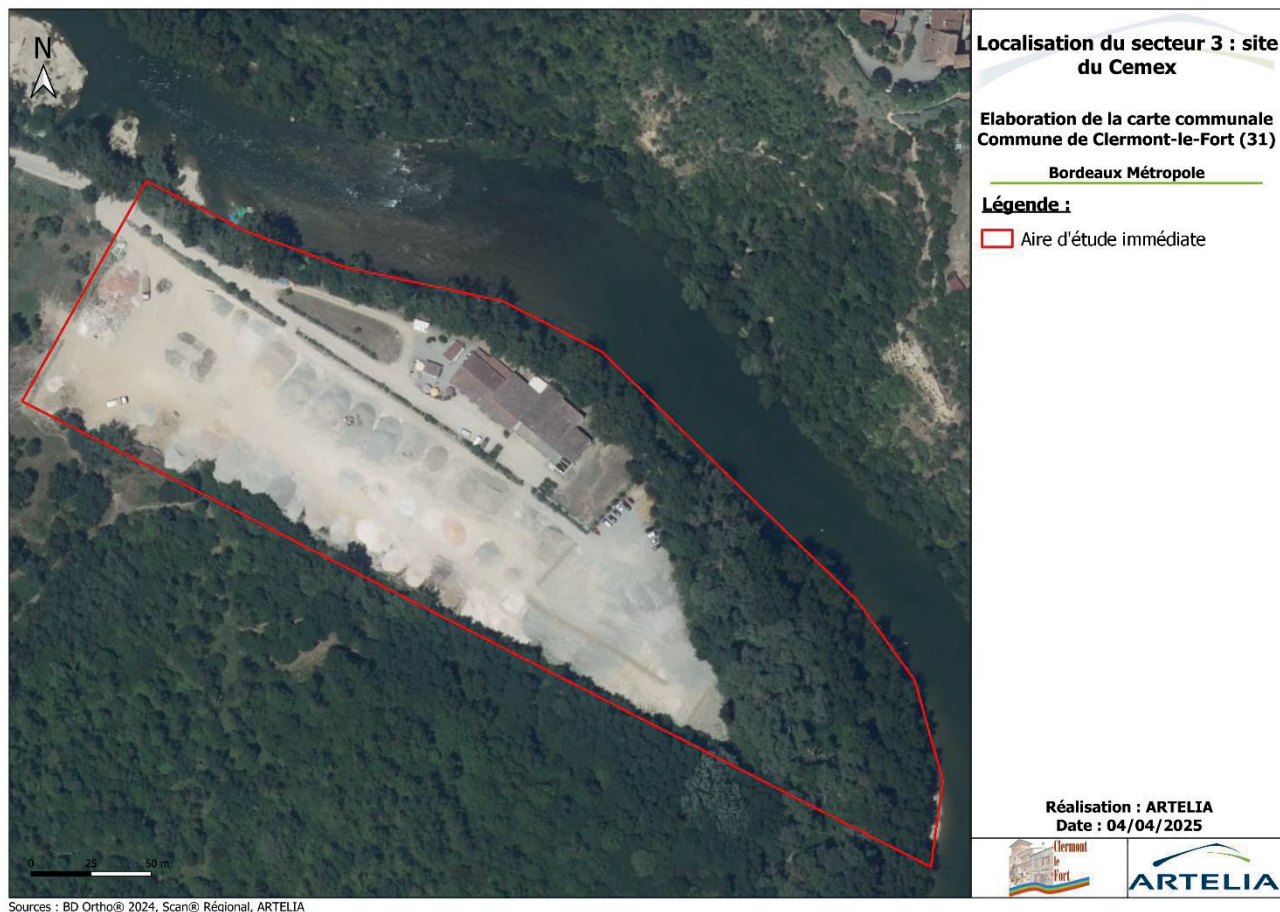


Figure 6 - Localisation du secteur étudié



Illustration 3 - Vue générale du site depuis le nord-ouest

Le site est composé en grande partie de la zone de dépôt de Cemex, le site de location de canoé kayak (Granhota) avec la ripisylve de l'Ariège.

Les habitats naturels identifiés sur le secteur sont :

- G1.1 - Forêts riveraines et forêt galeries, avec dominance d'*Alnus*, *Populus* ou *Salix* ;
- J2 - Construction à faible densité ;
- J2.7 - Sites ruraux de construction et de démolition ;
- FA.4 - Haies d'espèces pauvre en espèces ;
- E2.65 - Pelouses de petite surface.

Il est important de noter que l'habitat G1.1 est un habitat caractéristique de zones humides, présentant des espèces floristiques hygrophiles.

Ci-dessous la liste de quelques espèces floristiques présentes sur le secteur :

- Ripisylve : *Quercus robur* (Chêne pédonculé), *Hedera helix* (Lierre grimpant), *Populus nigra* (Peuplier noir), *Fraxinus excelsior* (Frêne élevé), *Frangula alnus* (Bourdaïne), *Symphytum tuberosum* (Consoude tubéreuse), ...
- Haie : *Prunus spinosa* (Prunellier), *Populus nigra* (Peuplier noir), ...
- Pelouses rase : *Bellis perennis* (Pâquerette), *Trifolium repens* (trèfle rampant), *Euphorbia helioscopia* (Euphorbe réveil-matin), *Plantago lanceolata* (Plantain lancéolé), ...

De plus, de nombreuses espèces exotiques envahissantes sont présentes le long des emprises des zones de dépôt de Cemex avec la présence de l'Arbre à papillon, le Souchet vigoureux, le Seneçon du Cap ou la Sporobole fertile.

Concernant la faune, plusieurs espèces ont été identifiées au niveau de la haie, de la ripisylve, mais aussi sur les milieux arbustifs et boisés présents aux alentours : Mésange charbonnière, Serin cini, Rougegorge familier, Fauvette à tête noire, Mésange bleue, Bouscarle de cetti, Pouillot véloce, Bergeronnette grise, Corneille noire, Troglodyte mignon, arbres à insectes saproxylophage. De manière générale, la grande majorité des espèces inventoriées est protégée. Cependant, la plupart des espèces sont assez communes sur le secteur. Notons tout de même la présence du Serin cini et de la Bergeronnette grise, beaucoup plus rare dans le secteur.

Il est à noter que les conditions météorologiques lors de la sortie n'étant pas optimale, d'autres espèces sont également susceptibles de nicher sur les milieux arborés. Par ailleurs, la seule sortie réalisée ne permet pas d'être exhaustif sur les espèces faunistiques et floristiques présentes.

1.4.2. Enjeux du site

Aucun enjeu écologique notable n'est à signaler sur la zone de dépôt de Cemex et le site de Granhota, que ce soit en termes d'habitat, d'habitat d'espèce protégée ou plus globalement à l'échelle du paysage local (au sens écologique du terme).

Concernant la haie, la ripisylve et plus globalement les milieux boisés du secteur, plusieurs espèces patrimoniales protégées à l'échelle nationale ont été observées (Serin cini, Bergeronnette grises, ...). De manière générale, les milieux boisés jouent un rôle majeur dans la trame verte puisqu'elles servent de corridors écologiques et de réservoir de biodiversité pour de nombreuses espèces. Un enjeu significatif de conservation est donc associé à ses milieux pour lesquels il est préconisé de laisser les haies et la ripisylve se développer naturellement sans entretien particulier.

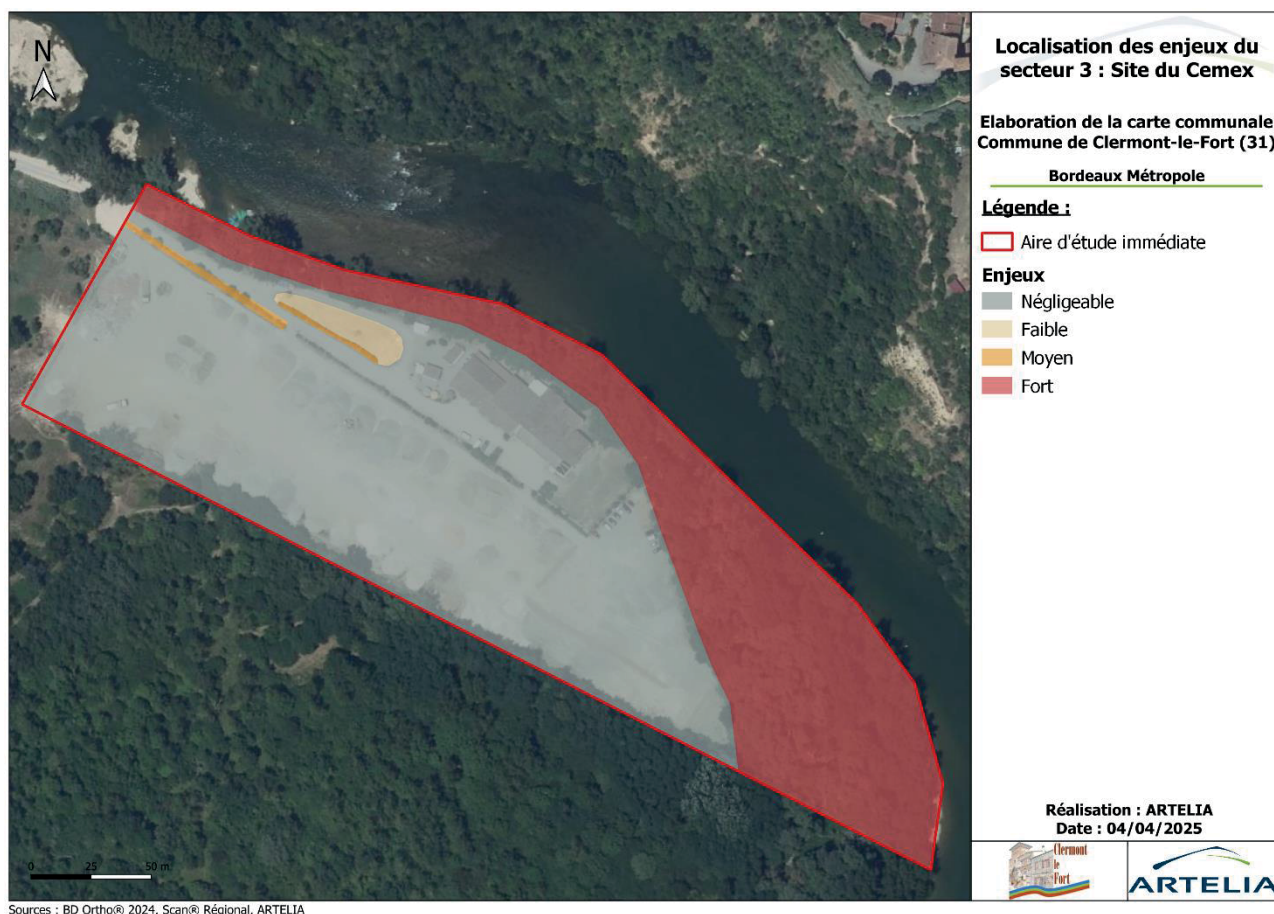


Figure 7 - Localisation des enjeux écologiques sur le secteur 3