

### Mesures curatives :

#### ◆ Lutte biologique contre les chenilles :

**Pulvérisation d'une préparation à base de nématodes entomopathogènes *Steinernema carpocapsae*, 1 fois par mois d'avril/mai à octobre si les températures internes du palmier sont comprises entre 14 et 35°C.**

*NB : Le papillon palmivore du palmier fait partie des dangers sanitaires de 2<sup>ème</sup> catégorie. La lutte est obligatoire pour les producteurs et revendeurs de palmiers. Il existe également d'autres méthodes de lutte pour les professionnels.*

### Lors de notre contact,

Afin de bien identifier votre besoin, nous vous demanderons de nous indiquer :

- la localisation et le nombre de palmiers touchés et ceux à proximité
- l'espèce des palmiers
- la taille du ou des palmiers (l'âge)

Contactez-nous pour l'établissement d'un devis.



## Le papillon palmivore du palmier

*Paysandisia archon*

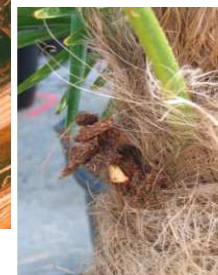


### Quel est ce bioagresseur ?

C'est un papillon de grande taille d'une envergure de 10 à 11 cm.

C'est l'un des ravageurs majeurs des palmiers avec le charançon rouge des palmiers.

Les chenilles creusent des galeries dans les tissus du stipe (tronc).



devient



environnement végétal et animal

### BIOVA

Parc technologique du canal  
3 rue Ariane CS 82245  
31522 RAMONVILLE ST AGNE Cedex

Tél : 05 62 19 22 30 - Mail : [contact@biova-france.fr](mailto:contact@biova-france.fr)

[www.biova-france.fr](http://www.biova-france.fr)

Crédit photos : FREDON Alsace, FREDON Corse, Biova



# Quels sont les risques ?

## L'insecte



Papillon

Lépidoptère originaire d'Amérique du Sud, le papillon a une envergure de 10 à 11 cm. Les ailes antérieures sont vert-bronze foncé, striées de brun.

**Les ailes postérieures sont orangées** étroitement marginées de

noir, coupées de deux bandes noires et d'une bande blanche.

La période de vol s'étale entre **mai et début octobre**, généralement aux heures les plus chaudes de la journée.



Larves

La femelle dépose ses œufs à proximité du stipe des palmiers. Dès le premier stade, la larve de couleur blanche y pénètre. A la fin de son évolution, la chenille foreuse se dirige vers le bord externe du stipe et forme un cocon à base de soie et de sciure.



Cocon

Au bout d'un certain temps, le papillon émerge en laissant derrière lui l'exuvie de la chrysalide.

**Ce ravageur réalise une seule génération par an. Un cycle de vie complet peut durer entre un et deux ans.**



Exuvie

## Sur les palmiers :



Amas de sciure sur le stipe

Il s'attaque à plus de 20 espèces de palmiers mais on le trouve plus particulièrement sur *Chamaerops humilis*, *Trachycarpus fortunei* et *Phoenix canariensis*.

### Symptômes et dégâts :

- Perforations sur palmes
- Dessèchement prématuré des palmes
- Développement anormal des palmes centrales



Perforation sur palmes

- Galeries visibles à la base des palmes
- Présence de sciure agglomérée sur le stipe (tronc)
- Exuvie observable sur le stipe
- Déformation du sujet
- Dépérissement du palmier

## Quels sont les moyens pour lutter ?

Nous vous proposons la combinaison de mesures préventives et curatives.

### Mesures préventives :

- ◆ surveiller l'état phytosanitaire des palmiers en vérifiant prioritairement la présence ou l'absence de palmes perforées, de sciures sur le stipe, de trous à la base du rachis, de développement anormal de bourgeons axillaires et de dessèchement anormal de palmes, notamment de la flèche,
- ◆ éviter de tailler les palmiers en période de vol des adultes (mai à début octobre).